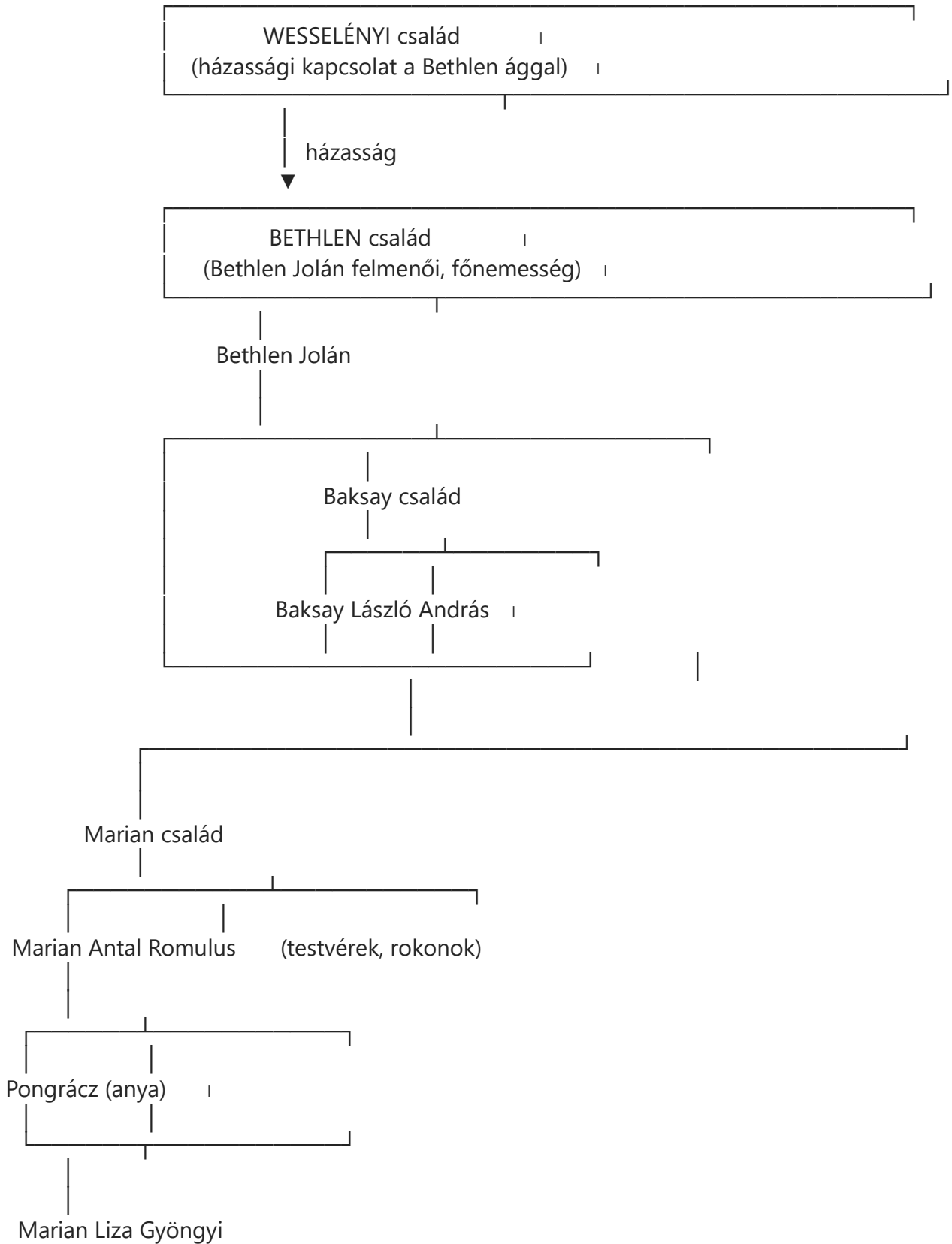
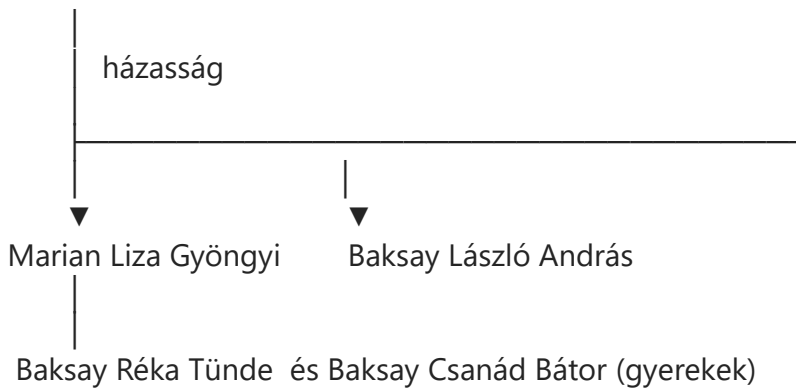


# Baksay Marián Liza Gyöngyi családfája

Marián – Pongrácz – Baksay – Bethlen – Wesselényi ág





Mit mutat ez a családfa?

- A Wesselényi és Bethlen család házasság révén kapcsolódik össze.
- A Bethlen ág továbböröklődik Bethlen Jolánon keresztül.
- Bethlen Jolán → Baksay László András édesanyja.
- A Pongrácz vérvonal Marian Antal Romulus édesanyján keresztül fut.
- Marian Liza Gyöngyi, a Marian–Pongrácz ágat köti össze a Baksay–Bethlen–Wesselényi vonallal.
- Marián Liza Gyöngyi és Baksay László András gyerekei Baksay Reka Tünde és Baksay Csanád Bátor öröklik az egész ágat Marián-Pongrácz-Baksay-Bethlen-Wesselényi

### **Családtörténeti összefoglaló – Marian, Pongrácz, Baksay, Bethlen és Wesselényi ágak összefonódása**

A Marian–Pongrácz–Baksay–Bethlen–Wesselényi családi vonal egy különleges, több évszázadon átívelő történelmi és szellemi örökséget hordoz. A család gyökerei a magyar nemesség legősibb ágaiba nyúlnak vissza, ahol a vérvonalak nem csupán házasságok, hanem sorsok, értékek és hagyományok révén kapcsolódnak össze.

A történet egyik fő ága a Pongrácz család, amely a 12–13. század óta ismert magyar nemesi nemzetség. A Pongrácz vérvonal a Marian családba Marian Antal Romulus édesanyján keresztül épül be, így a Marian család öröklő a Pongráczok több évszázados nemesi hagyatékát.

A másik fő ág a Bethlen család, Erdély egyik legjelentősebb főnemesi háza, amely fejedelmeket, államférfiakat és kultúraformáló személyiségeket adott a történelemnek. A Bethlen vérvonal a Baksay családba Bethlen Jolánon keresztül kerül, aki Baksay László András édesanyja. A Bethlen család története szorosan összefonódik a Wesselényi családdal, amely szintén az erdélyi és magyar főnemesség kiemelkedő ága. A két család között több házassági kapcsolat is létrejött, így a Wesselényi örökség is tovább él a Bethlen vonalon keresztül.

A két nagy nemesi ág – a Pongrácz és a Bethlen–Wesselényi – a jelenben Marian Liza Gyöngyi személyében találkozik, aki a Marian család leányágaként hordozza a Pongrácz vérvonalat, és házassága révén kapcsolódik a Baksay családhoz, amely a Bethlen és Wesselényi örökséget viszi tovább.

Gyöngyi és Baksay László András házassága így nem csupán két ember sorsának találkozása, hanem öt történelmi család örökségének egyesülése.

## **A Marian–Pongrácz–Baksay–Bethlen–Wesselényi családok eredete és történelmi háttere**

A Baksay Marián Liza Gyöngyi által hordozott családi örökség öt különböző, mégis egymással összefonódó történelmi ágból áll. Ezek a családok különböző korokban, különböző társadalmi rétegekben jelentek meg, de mindegyikük hozzátett valamit ahhoz a szellemi és emberi örökséghez, amelyet ma továbbviszel.

### **1. A Marian család eredete**

A Marian család a Kárpát-medencei magyar és erdélyi polgári–nemesi réteg egyik régi ága. A név eredete latin gyökerű („Marianus”), ami arra utal, hogy a család már a középkorban is jelen volt a magyar területeken.

A Marian család a 18–19. században vált hangsúlyosabbá, amikor több tagja:

- birtokosként,
- értelmiségiként,
- katonaként vagy hivatalnokként szerepet vállalt a helyi közösségek életében.

A Marian vérvonal a Baksay Marián Liza Gyöngyi családfádban Marian Antal Romulus és az ősei révén jelenik meg.

### **2. A Pongrácz család eredete (12–13. század)**

A Pongráczok a magyar középkor egyik legrégebbi nemesi nemzetsége, amelyet már a 1200-as évek elején említenek oklevelek.

A család eredete:

- a Szentgróti nemzetségből származik,
- birtokaik Zala, Vas, Liptó és Gömör vármegyékben voltak,
- több ágra szakadtak (Szentgróti, Liptói, Gömöri Pongrácz).

A Pongráczok évszázadokon át:

- főispánok,
- katonai vezetők,
- királyi tanácsosok,
- erdélyi és felvidéki birtokosok

voltak.

A Baksay Marián Liza Gyöngyi családfádban a Pongrácz vérvonal Marian Antal Romulus édesanyján keresztül él tovább.

### **3. A Baksay család eredete**

A Baksay család a magyar középirtokos nemesség régi ága, amely a 17–18. században vált ismertté.

A család tagjai:

- tanítók, lelkészek,
- birtokosok,
- értelmiségiek

voltak.

A név több történelmi forrásban is megjelenik, különösen a Dunántúlon és Erdélyben.

A Baksay Marián Liza Gyöngyi családfában a Baksay ág Baksay László András révén kapcsolódik a Bethlen vérvonalhoz.

#### **4. A Bethlen család eredete (13. század)**

A Bethlen család Erdély egyik legősibb és legjelentősebb főnemesi háza, amelyet már a 1200-as években említenek.

A család legismertebb tagjai:

- Bethlen Gábor, Erdély fejedelme (1613–1629),
- államférfiak, diplomaták, katonai vezetők,
- mecénások, kultúra- és iskolaalapítók.

A Bethlenek több európai uralkodóházzal is rokonságba kerültek.

A Baksay Marián Liza Gyöngyi családfában a Bethlen vérvonal Bethlen Jolánon, Baksay László András édesanyján keresztül jelenik meg.

#### **5. A Wesselényi család eredete (13. század)**

A Wesselényi család szintén a magyar középkor egyik nagy főnemesi ága, amelyet a 13. században említenek először.

A család eredete:

- Zólyom és Hont vármegyék,
- később Erdély és a Felvidék.

A legismertebb tagok:

- Wesselényi Miklós, az „árvízi hajós”,
- nádori és főispáni ágak,
- katonai és politikai vezetők.

A Wesselényi és Bethlen család több házasság révén kapcsolódott össze, így a két főnemesi vérvonal évszázadokon át együtt haladt.

Ez a kapcsolat a Baksay Marián Liza Gyöngyi családfában a Bethlen ágon keresztül jelenik meg.

### **Összegzés – egy különleges örökség**

A Baksay Marián Liza Gyöngyi családfa öt történelmi ág találkozására:

- Marian – polgári–nemesi, erdélyi gyökerek
- Pongrácz – 800 éves magyar nemesi nemzetség
- Baksay – értelmiségi és birtokos nemesi család
- Bethlen – Erdély egyik legnagyobb főnemesi háza
- Wesselényi – országos jelentőségű főnemesi család

Ez az örökség egyszerre:

- történelmi,
- kulturális,
- szellemi,
- és emberi értékeket hordoz.

A Baksay Marián Liza Gyöngyi személyes történetében mindez összeér, és tovább él az írásaiban, a gondolataiban és a teremtő erőben, amelyet képvisel.